

Bassin de Pompey

Communauté de communes



RAPPORT D'ACTIVITÉ et DEVELOPPEMENT DURABLE 2016

Cit'ergie
European Energy Award



Bassin de
Pompey

Directeur de publication : Laurent Trogrlic - Conception : Bassin de Pompey.
Crédits photos : Bassin de Pompey, FLI, istockphoto.
Impression : ImprimerieHelio Services, imprimé à 100 exemplaires sur papier PEFC.

ÉDITO

Après une année 2015 marquée par la définition du schéma de mutualisation, 2016 voit la mise en œuvre opérationnelle des nouvelles compétences et l'intégration des agents transférés. Une nouvelle organisation au service du cadre de vie et de la sécurité :

- 30 personnes réparties sur quatre centres techniques œuvrant pour l'ensemble de la gestion et de l'entretien de la voirie.
- 17 agents de police municipale réunis au sein d'une brigade intercommunale pour apporter une réponse de proximité.

2016 marque également l'achèvement de la cuisine intercommunale : un nouvel équipement public central dans nos politiques nutrition santé. C'est le coup d'envoi, pour la Communauté de Communes de nouveaux champs d'intervention, dans le domaine de la restauration scolaire et de l'encadrement du temps méridien. Une nouvelle compétence qui induit :

- Un travail avec les communes pour définir une politique tarifaire harmonisée.
- La mise à disposition de 230 agents (49 ETP) par les communes à l'intercommunalité et le transfert au Bassin de Pompey de 12 personnes des offices municipaux pour l'encadrement de la cantine scolaire et du temps méridien et de la facturation.
- La composition d'une équipe de 12 personnes (dont 4 personnes transférées de la cuisine centrale de Frouard) encadrée par un Directeur d'exploitation.

Dans le domaine économique, le dynamisme du territoire est confirmé par les bons chiffres de l'emploi. Une bonne santé économique que le Bassin de Pompey souhaite préserver et renforcer en actionnant de nouveaux leviers avec les entreprises et les acteurs du territoire : économie présentielle grâce notamment au tourisme, écologie industrielle...

Sur le plan de l'aménagement durable du territoire :

- L'élaboration d'un Plan Local d'Urbanisme intercommunal, nouvelle compétence transférée à la Communauté de Communes par la loi ALUR s'amorce en 2016 avec les premières rencontres et éléments de diagnostic.
- La poursuite d'une politique environnementale volontariste en faveur du tri et de la réduction des déchets se concrétise par la mise en œuvre de l'extension des consignes de tri à l'ensemble des emballages ménagers plastiques et la mise en place d'une part incitative dans la tarification.
- Un engagement en faveur des énergies vertes et de la réduction des énergies fossiles.

Autant d'actions qui permettent au Bassin de Pompey de se différencier et de voir ses efforts salués par l'obtention du label Cit'ergie, pour le travail réalisé dans le cadre de la réduction des gaz et effets de serre et la lutte contre les changements climatiques.

Laurent Negre

Président de la Communauté de Communes
du Bassin de Pompey

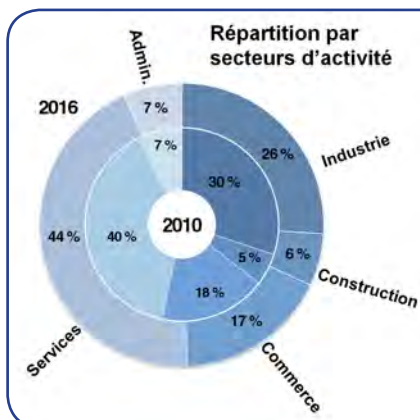


ACCOMPAGNER LA DIVERSIFICATION D'ACTIVITÉS ÉCONOMIQUES

LE DYNAMISME ÉCONOMIQUE DU TERRITOIRE SE CONFIRME AVEC UN NOMBRE D'ENTREPRISES EN CROISSANCE. LA DIVERSIFICATION DU TISSU ÉCONOMIQUE EST GAGÉ D'UNE STABILITÉ FACE À LA CONJONCTURE ÉCONOMIQUE ET DE NOUVELLES FORMES DE COLLABORATION AVEC LES ENTREPRISES SE DÉVELOPPENT AVEC LA DÉMARCHE D'ÉCOLOGIE INDUSTRIELLE INITIÉE.

Chiffres clés

- > 12 850 salariés au 31 juillet 2015
- > Augmentation de 7,7 % des effectifs salariés entre 2015 et 2016 confirmant une bonne dynamique économique



- > En 2016, le nombre d'établissements s'élève à **826** pour **12 520 salariés**.
- > Le nombre d'emplois connaît une augmentation de **7,7%** par rapport à 2015 et une évolution des secteurs d'activités. L'emploi dans le secteur de l'industrie reste au dessus des moyennes nationales.

Achèvement du Projet Pôle Tertiaire pour un budget total 8,4M€.

En 2016 Delta Affaires a vu ses premiers locataires s'installer : SEBA, Actions Industriel. Ce bâtiment, doté au total de 22 cellules commercialisables à la location ou à la vente, offre un large éventail de possibilités à partir de 55 m2 et de nombreux services aux entreprises.



APPUI AUX COMMERCE, ARTISANS ET TPE

Une étude de positionnement commercial « Grand Air » a été réalisée en partenariat avec la CCI Lorraine pour le compte du Bassin de Pompey sur le fonctionnement de cet espace commercial et l'évaluation des potentiels de développement de l'offre. L'étude a, en particulier, fait ressortir l'importance de conforter cette attractivité en attirant de nouvelles enseignes pour élargir l'offre à de nouveaux secteurs d'activités.

Chiffres clés :

- > 65 enseignes
- > Plancher commercial exploité : 44 348 m²
- > 241 millions d'euros en CA annuel généré
- > 110 523 ménages dans une zone de chalandise de 240 000 habitants
- > Potentiel de consommation annuelle des ménages : 1,38 milliard d'euros
- > 82% de taux de satisfaction des consommateurs fréquentant l'Espace commercial
- > 1 200 000 clients à l'année

2^{ème} tranche du FISAC, un accompagnement au développement de l'activité artisanale et commerciale : travaux de mise en accessibilité, de modernisation, de rénovation, et de sécurisation.

- > 50 000 € d'aides (dont 24 855 € d'aide à la modernisation des entreprises) confirmées par l'État en septembre 2015.
- > 3 entreprises aidées en 2016 : «Mon Petit Boucher», «16 Art Café», «Atelier Chris» qui s'ajoutent au 7 autres entreprises accompagnées en 2015.

ÉCOLOGIE INDUSTRIELLE & TERRITORIALE UNE LEVIER AU SERVICE DE L'INNOVATION

Le Bassin de Pompey et l'association Val de Lorraine Entreprendre, avec sa commission Hygiène Sécurité Environnement, s'organisent autour de l'écologie industrielle et territoriale comme source de compétitivité et de développement économique. Un mode d'organisation inter-entreprises qui doit permettre de s'adapter et de répondre aux besoins des entreprises tout en limitant l'impact écologique.

Impulsée en septembre 2016, cette démarche réunit 25 entreprises, dont 21 d'Eiffel Energie, aux domaines d'activités variés : industries, bâtiments et construction, prestataires de services. L'objectif est double : permettre aux différents acteurs de se rencontrer et faire émerger des actions innovantes, créatrices d'activité économique nouvelle, et d'emplois sur le territoire.

Un plan d'action sur 3 ans sera réalisé courant 2017 afin de pouvoir concrétiser des actions et répondre aux besoins émergents des entreprises, tout en réfléchissant à la faisabilité de projets plus longs à mettre en œuvre car nécessitant des études (type méthanisation ou optimisation de la chaleur fatale).

Entreprises et territoires - Écologie industrielle et territoriale



ACCOMPAGNEMENT AU DÉVELOPPEMENT DES ENTREPRISES PAR UNE OFFRE FONCIÈRE ADAPTÉE À L'INSTALLATION DE NOUVELLES ENTREPRISES :

- Commercialisation de la Zone Industrielle des Sables à Champigneulle : 2,9 ha au profit des **Brasseries de Champigneulle**. (3,6 millions d'hectolitres produits / an, 2^{ème} site français de production, 230 salariés).
- Installation de l'entreprise **Urbavenir** sur la ZAC des Sablons à Custines : rachat et rénovation des anciens bâtiments des Ets CHARLES sur Custines-Miller, pour regroupement de plusieurs entités du groupe (près de 80 emplois créés en 2016).
- Commercialisation sur la ZAE Haute Epine à Saizerais d'un terrain de 2 600 m² en faveur de l'entreprise **LMI SOLUTIONS**, spécialisée dans les services informatiques.
- Construction et commercialisation du bâtiment Delta Affaires du Pôle Tertiaire. Installation des premiers locataires : **SEBA, Actions Industrie**.

ACCOMPAGNEMENT À LA CRÉATION D'ENTREPRISES

La pépinière d'entreprises CAREP et l'association ALACA (Association Lorraine d'Accompagnement à la Création d'Activités), dont le Bassin de Pompey est partenaire, accompagnent au quotidien les porteurs de projets dans leur démarche de création d'entreprises.

En 2016, ce sont

- **pour le CAREP :**
 - › 22 000 € de subvention de la Communauté de Communes
 - › 82 nouveaux porteurs de projet reçus
 - › 33 projets accompagnés dont 22 projets concrétisés
- **pour ALACA**
 - › 2 325 € de subvention de la Communauté de Communes
 - › 34 porteurs de projet accompagnés dont 16 dans le cadre de la convention avec le Bassin de Pompey

EMPLOI & INSERTION

- Maintien et développement de l'emploi local :
 - › Cap Entreprises (accompagnement renforcé vers l'emploi) : 70 accompagnements financés par le Bassin de Pompey, 60 personnes en reprise d'emploi dont la moitié de façon durable (subvention de 58 500 euros).
 - › Mission locale (suivi - 26 ans) : 713 jeunes du Bassin de Pompey accompagnés (cotisation de 70 000 €)
 - › MTEF (coordination des acteurs du territoire) : adhésion 55 000 €
- Mise en réseau des demandeurs d'emploi et des employeurs :
 - › Rencontres Intercommunales du Travail et de l'Emploi : 300 visiteurs, 46 exposants.
- Marchés d'insertion :
 - › 16 demandeurs d'emploi du territoire recrutés dans le cadre du marché d'insertion confié à Cultures et Partages: entretien des espaces verts, nettoyage urbain, déneigement de quais de gare et autres prestations d'entretien de locaux.
- Clauses sociales :
 - › Emploi de 37 habitants du Bassin de Pompey grâce aux clauses sociales dans les marchés publics du Val de Lorraine dont 23 dans le cadre d'un marché lancé par le Bassin de Pompey. 4782 heures de travail réalisées soit l'équivalent de 2,6 ETP en 2016.



Tourisme fluvial sur le Bassin de Pompey

ÉCONOMIE PRÉSENTIELLE - DÉPLOIEMENT D'UNE POLITIQUE TOURISTIQUE

- **Renforcement de l'offre touristique :**
 - › **Visites guidées familiales** : nouvelle formule de visite « spécial enfants » initiée dans la cité médiévale de Liverdun : costumes, livret jeu, goûter : 5 dates, 90 personnes accueillies.
 - › **Déploiement de parcours thématiques** : création d'un parcours interactif en partenariat avec la ville de Liverdun sur la Ville haute (7 panneaux historiques, 14 QR-codes renvoyant à une partie dédiée sur le site Internet).
 - › **Dispositif d'aide à la création d'hébergement** : 10 contacts pris. 3 hébergements nouveaux créés, doublant la capacité d'accueil en chambres d'hôtes de notre territoire (13 lits en 2015, 26 lits en 2016).

Accueil des visiteurs et animations :

- › **La Cour des Artistes** : 9 41 personnes - moyenne de fréquentation par date : 105 pers.
- › **Les journées du patrimoine** : forte mobilisation : 12 communes / 13 du Bassin de Pompey et 22 visites proposées. Fréquentation de 2 380 personnes.
- › **L'accueil touristique** : la fréquentation 2016 est légèrement moins élevée que l'année passée. Elle s'élève à 5 432 contre 5 687 en 2015.
- › Visites guidées : 428 personnes contre 380 en 2015
- › Camping des Boucles de la Moselle : environ 20 000 nuitées (18 600 en 2015) Durée moyenne de séjour : 3,27 jours (2,68 en 2015). Taux d'occupation: 33,85 % (28 % en 2015).
- **Renforcement de l'identité du territoire**, notamment autour de l'accueil touristique du Bassin de Pompey :
 - › **Installation d'un réseau touristique local** : participation au comité de pilotage et technique de la Boucle de la Moselle pour développer la destination : finalisation du dossier de presse, présence dans des salons touristiques, préparation d'un site Internet boucledelamoselle.fr
 - › **Développement de la communication : création de supports dédiés, d'un document d'appel « l'Histoire par nature », de supports « Hébergement, restauration, produits du terroir »**
 - › **Positionnement du Bassin de Pompey au sein du réseau régional** : adhésion à la FROTSI ainsi qu'aux Offices de tourisme de France pour bénéficier du réseau et de leurs missions de formation, suivi juridique et social.
 - › **Structuration et développement du potentiel touristique du territoire** : structuration juridique, veille touristique, aménagement des haltes fluviales et de camping-car, sites à enjeux (Lerebourg, hôtel de Camilly...).

AMENAGEMENT DURABLE DU TERRITOIRE

LE BASSIN DE POMPEY A MIS AU CŒUR DU DÉVELOPPEMENT DE SON TERRITOIRE L'ENJEU D'UN AMÉNAGEMENT DURABLE. LA MISE EN ŒUVRE DU NOUVEAU PROGRAMME CŒUR HABITAT ET L'ENGAGEMENT VERS UN PLAN LOCAL D'URBANISME INTERCOMMUNAL VIENNENT CONFORTER CETTE DYNAMIQUE.

URBANISME - AMÉNAGEMENT

Une année de fonctionnement pour la Plateforme d'Instruction du Droit des Sols interterritorialisée

En quelques chiffres :

- 1358 dossiers instruits pour les communes du Bassin de Pompey.
- 212 dossiers instruits pour les communes du Chardon Lorrain.
- 128 heures de conseil auprès des habitants du Bassin de Pompey.
- 30 heures de conseil pour la Communauté de Communes du Chardon Lorrain.
- 12 visites de contrôle d'autorisations délivrées ou de travaux faits sans autorisation.
- 658 Déclarations d'Intention d'Aliéner instruites, dont 3 préemptions réalisées.

Vers un PLU-i à l'horizon 2020

- **Recrutement d'un bureau d'étude** en octobre 2016 pour la réalisation du PLUI-HD intégrant le Plan Local de l'Habitat (PLH) et le Plan de Déplacements Urbains (PDU) : 283 000 € HT.
- **Définition du diagnostic** : partage des visions du territoire avec les élus municipaux lors d'une journée découverte en bus (présentation des villes et de leurs projets) en novembre 2016 et lors de l'organisation d'entretiens et d'ateliers.

Aménagement durable au service du développement territorial

- « **Arc Sud Ouest** » (Champigneulles-Frouard) : rendu de l'avant projet sommaire de l'aménagement de la zone des Vergers, 50 000€ au titre des études préalables auxquels ont été ajoutés 25 000€ pour mener à bien les études d'impact. Rendu de l'avant projet de la ZAC de la Croix des Hussards avec chiffrage des aménagements publics.
- **Bâtiment Beausite à Liverdun** : validation de l'avant projet détaillé, du permis de construire et de la vente des 11 logements à Meurthe et Moselle Habitat. Démarrage des travaux de désamiantage et de curetage.
- **Site Eiffel à Pompey** : rendu de l'étude d'aménagement en juillet 2016 par le bureau d'étude missionné par l'EPFL en lien avec le projet d'aménagement du centre-ville autour du Pôle d'échange Multimodal.
- **Programme Intercommunal d'Action Foncière** : engagement de remboursement à hauteur de 500k€ pour le Bassin de Pompey dans le cadre du rachat des sites à l'EPFL. Exercice du droit de préemption urbain délégué aux communes ou à l'EPFL pour 3 projets de cœurs de bourg.

Rénovation de l'habitat privé : grace au guichet unique, 63 dossiers de travaux pour une aide du Bassin de Pompey de 169 000€ s'ajoutant aux 410 000€ d'aides de l'État.

Cœur habitat



HABITAT

Bilan 2016 du 4^e Programme Local de l'Habitat

- 123 logements produits (objectif du PLH : 245)
- 35 logements sociaux financés
- 70 logements locatifs sociaux mis en location

Guichet unique Habitat

- 393 contacts, soit une augmentation de 5% par rapport à 2015
- 63 dossiers aidés

Logements social

- 537 demandes de logement social dont 312 nouvelles demandes

Aides à la pierre

la programmation du Bassin de Pompey a permis d'engager 35 nouveaux logements sociaux sur deux projets à savoir :

- **Création de 19 logements** Rue de Nancy à Frouard portée par MMH, engageant 51 889 € de crédits délégués.
- **Acquisition & amélioration de l'ancienne CPAM de Pompey**, rue Sainte Anne, pour la création de 16 logements, mobilisant 56 843 € de crédits délégués.
- **Création de la conférence intercommunale du logement (CIL)** en décembre 2016 pour l'élaboration d'un diagnostic et la définition de la convention intercommunale d'attribution en 2017.



Valorisation des cœurs de bourg du Bassin de Pompey

Axes forts du 4^e PLH, la valorisation du patrimoine bâti existant ainsi que l'amélioration de la qualité urbaine et de l'image de territoire constituent des enjeux prioritaires.

- Réorientation des aides aux bailleurs sociaux à la production de logements sur les Cœurs de Bourg.
- Inscription des sites Cœur de Bourg des 13 communes dans le Programme Intercommunal d'Action Foncière conventionné avec EPFL.
- Pouvoir de police des maires transféré au Président de la Communauté de Communes concernant les édifices menaçant ruines : 20 situations évaluées en 2016.

DÉPLOIEMENT DU CONTRAT DE VILLE DU BASSIN DE POMPEY

La loi de programmation pour la ville et la cohésion urbaine du 21 février 2014 a fait entrer deux quartiers du Bassin de Pompey en fin d'année 2014 dans le dispositif de la Politique de la Ville (Les Mouettes à Champigneulle, La Penotte à Frouard regroupant 2200 habitants).

Dans ce cadre, le Bassin de Pompey conventionne avec les bailleurs sociaux, MMH et Batigère, présents sur les 2 quartiers, afin de pérenniser ou renforcer des actions en matière de qualité de service et de gestion de proximité (présence de personnel de proximité, gestion des déchets, cadre de vie...). En contrepartie, les 2 bailleurs bénéficient d'un abattement de 30% de Taxe Foncière sur les Propriétés Bâties.

En 2016, l'enveloppe attribuée par l'État au contrat de ville du Bassin de Pompey était de **82 000 euros**. Un appel à projets a été lancé et **15 actions ont pu être mises en place en faveur des quartiers prioritaires**, chacune entrant dans l'un des 3 piliers du contrat de ville : la Cohésion sociale, le Cadre de vie et renouvellement urbain et le Développement de l'activité économique et de l'emploi.

COLLECTE ET TRAITEMENT DES DÉCHETS

• Nouveau marché de gestion des déchets au 1^{er} janvier 2016 :

Les choix dans la définition du nouveau marché ont permis de maîtriser les évolutions de coûts dans la gestion des déchets et de nouveaux services.

• Optimisation du service de collecte et de traitement

- › Allotissement du marché de collecte et traitement.
- › Des horaires de collecte de 4h à 22h permettant au prestataire un travail sur double poste avec un meilleur amortissement du matériel.
- › Suppression de la collecte des objets hétérogènes.
- › Choix d'une collecte simultanée pour les biodéchets et recyclables secs par camion bi-compartmenté.

• Déploiement du tri des emballages aux entreprises et administrations

• Mise en place de l'extension des consignes de tri à tous les emballages plastiques

La gestion des déchets en quelques chiffres :

- Diminution de **21 %** des ordures ménagères résiduelles
- Augmentation de **31 %** des emballages triés
- Un budget global de **5,7 M€** (fonctionnement + investissement).
- **63% des déchets valorisés** : recyclage (16%), compostage (25%), valorisation énergétique : incinération (22%).
- Performance recyclage : **57 kg/hab/an** d'emballages et papiers et **28 kg/hab/an** de verre triés.
- **15 000 bacs** Ordures Ménagères Résiduelles remplacés par des bacs pucés permettant de comptabiliser les levées, donnée utilisée pour le calcul de la part incitative de la TEOMi.
- **52 classes** d'école primaire ont été sensibilisées par le CPIE de Champenoux sur des thématiques liées à la réduction des déchets à la source et aux nouvelles consignes de tri.



Sensibilisation au tri des déchets

LA TAXE D'ENLÈVEMENT DES ORDURES MÉNAGÈRES INCITATIVE

Le 26 février 2015, le Conseil Communautaire du Bassin de Pompey a décidé d'instaurer une tarification incitative. Fin 2015 l'ensemble des foyers ont été dotés de bacs pucés.

La mise en œuvre de la TEOMi va de pair avec un travail important d'accompagnement des habitants et d'une sensibilisation pour promouvoir le tri et la réduction des déchets.

- Déploiement de la conteneurisation sur les secteurs de centre bourg permettant aux habitants de trier les déchets biodégradables. **337 foyers** dotés de bacs à Ordures Ménagères Résiduelles dont 113 dotés de bac pour les biodéchets.
- Expérimentation sur des secteurs d'habitat collectif ou centre-bourgs avec la mise en place de contrôle d'accès par badge sur des conteneurs enterrés. **308 foyers sensibilisés**, ainsi que 15 entreprises des bâtiments Delta.

La Tarification Incitative s'accompagne d'une dotation de bacs pucés et d'une communication de proximité auprès des élus et des habitants :

- **16 réunions en conseil** municipal et communautaire et **6 réunions publiques**.
- Recrutement d'une équipe d'ambassadeurs de l'environnement : **2 ambassadeurs** en contrat aidé depuis mars 2016 et de **4 services civiques** depuis le 5 novembre 2016 : **2 500 foyers sensibilisés en porte-à-porte**, 575 personnes rencontrées lors de manifestations sur le territoire.
- **14 669 appels**, soit **635 heures de conseil** pris en charge par le service environnement sur les différentes thématiques de la TEOMi et des extensions des consignes de tri.
- Mise en place de permanences organisées par le Bassin de Pompey au siège de la Communauté de Communes ont permis de rencontrer 185 usagers.

Lutte contre les incivilités :

Des binômes ambassadeur/agent Brigade Intercommunale de Police Municipale sont allés à la rencontre des usagers contrevenants : **239 foyers sensibilisés** et **112 verbalisations** de juin à décembre 2016 réalisées essentiellement pour des dépôts sauvages.

INFRASTRUCTURES

2016 EST MARQUÉE PAR LE DÉMARRAGE D'UNE NOUVELLE PROGRAMMATION VOIRIE, LE TRANSFERT À LA COMMUNAUTÉ DE COMMUNES DES ÉQUIPES TECHNIQUES DE GESTION DE LA PROPRETÉ, ÉCLAIRAGE ET DÉNEIGEMENT DE L'ESPACE PUBLIC ET D'UN RENFORCEMENT DE LA MUTUALISATION DES MOYENS AUX SERVICES DES CENTRES TECHNIQUES MUNICIPAUX. C'EST UN BUDGET TOTAL DE 5,8 MILLIONS D'EUROS ENGAGÉS AU SERVICE DU CADRE DE VIE ET DE LA SÉCURITÉ DES DÉPLACEMENTS.

TRANSFERT DE LA COMPÉTENCE VOIRIE

- Les 30 agents composant le service ont effectué plus de **429 interventions de voirie** (panneaux de signalisation, mobilier urbain, nids de poule) et **689 interventions d'éclairage public** en plus des missions de propreté et de balayage assurées quotidiennement.
- Mise en place du service de viabilité hivernale et des astreintes techniques d'intervention à l'échelle intercommunale : création de 15 équipes, réparties sur tout le territoire communautaire, mobilisant 18 agents simultanément. 55 agents concernés sur la période d'astreinte qui a démarré le 18 novembre 2016 pour s'achever le 10 mars 2017.

GESTION DE L'ESPACE PUBLIC -ENTRETIEN VOIRIE COMMUNAUTAIRE - FONCTIONNEMENT

En quelques chiffres :

- > Entretien et réparation des chaussées et trottoirs : 294 500 € dont 72 000 € pour la réfection des nids de poule
- > Entretien de la signalisation verticale et horizontale : 67 000 €
- > Maintenance et réparation des feux tricolores : 12 000 €
- > Consommation électriques des feux : 8 456 €
- > Maintenance et réparation de l'éclairage public : 179 250 €
- > Consommation électrique de l'éclairage public : 464 490 €
- > Entretien de l'espace public, balayage et déneigement : 460 000 €
- > Masse salariale Direction infrastructures : 1 211 000 €

Travaux de sécurisation de la traverse de Montenois par la création de 3 chicanes : une en entrée d'agglomération côté Faulx, une en entrée d'agglomération côté Leyr et une au centre de la traversée.

Ces travaux s'élèvent à 198 510 € TTC. Ces travaux ont été réalisés en coordination avec le Département qui a accompagné le projet par la réalisation des enrobés de chaussée.



Requalification de la rue Alsace Lorraine à Bouxières-aux-Dames en coordination avec la commune : aménagement de la voirie et remise à neuf de l'éclairage public, enfouissement des réseaux, création d'un plateau surélevé aux abords de l'école, de trottoirs et de passages piétons aux normes et de places de stationnement. Création d'un parking et d'un accès à proximité de la crèche par la Commune. Investissement 310 000 € pour le Bassin de Pompey.



INFRASTRUCTURES / VOIRIES COMMUNAUTAIRES - INVESTISSEMENT

Aménagement et partage de l'espace public / mise en accessibilité : 4,2 km de voirie traitées pour un montants de 2,5 M€.

| Commune | Principales Opérations | Montant (€ TTC) |
|----------------------|--|-----------------|
| Bouxières-aux-Dames | Rue des clos | 67 363,00 € |
| | Rue Cendrillon | 81 929,00 € |
| | Rue du Général Leclerc | 33 736,00 € |
| | Rue Neuve | 51 198,00 € |
| Champigneulle | Rue Scherbeck | 141 949,00 € |
| Custines | Rue Maurice Barrès | 213 000,00 € |
| Frouard | Trottoirs rue de Liverdun à proximité de l'Intermarché | 93 274,00 € |
| | Trottoirs rue Lyautey côté pair | 59 888,00 € |
| | Rue Darius Milhaud | 31 842,00 € |
| Faulx | Trottoirs rue Barrès | 5 000,00 € |
| Lay-Saint-Christophe | 2ème phase de la traversée de Lay-Saint-Christophe | 610 600,00 € |
| Liverdun | Sécurisation de la route de Liverdun - 1ère phase | 92 504,00 € |
| | Lerebourg | 256 254,00 € |
| | Avenue de Lorraine | 170 817,00 € |
| | Rue d'Artois | |
| | Rue de Picardie | |
| Rue des Flandres | | |
| Montenois | Sécurisation de la traversée | 198 510,00 € |
| Pompey | Rue Haute | 180 000,00 € |
| Saizerais | Trottoirs de la route nationale | 28 756,00 € |
| Parc Eiffel Energie | Rue du canal | 61 241,00 € |
| | Accès cuisine centrale | 19 794,00 € |
| | Léonard de Vinci | 218 612,00 € |

Aménagement de la rue Haute à Pompey. Ces travaux ont notamment permis d'achever l'aménagement de voirie du vieux village entamé en 2012. Ce projet a permis d'optimiser le stationnement et d'aménager une véritable place en créant un espace de convivialité à proximité de l'hôpital. Le carrefour avec la rue de Lorraine et le départ d'un sentier ont été mis en valeur par la mise en place d'un pavage.



MOBILITÉ DURABLE

LE RÉSEAU LE SIT ENREGISTRE UNE FRÉQUENTATION TOTALE STABLE POUR CETTE DEUXIÈME ANNÉE DE VIE DU NOUVEAU RÉSEAU. UN DÉFI RÉUSSI POUR 2016, POURTANT MARQUÉE PAR LES CHANGEMENTS ET LES PERTURBATIONS IMPOSÉS PAR LA MISE EN PLACE DU NOUVEAU CADENCEMENT TER.

RÉSEAU LE SIT



Une clientèle satisfaite et une hausse des recettes

- **1 600 voyages supplémentaires** enregistrés sur la fréquentation commerciale qui culmine à **121 988 validations** en 2016. C'est la plus élevée depuis les dix dernières années d'exploitation.
- Les ventes du réseau affichent en 2016 le nombre le plus important au cours des cinq précédentes années : **28 835 titres**. Soit près de 700 ventes supplémentaires / 2015.
- **157 010 € de recettes commerciales**, soit 6 % de plus qu'en 2015

De nouveaux services et de l'animation

- › Mise en place de la **Réservation Flexo** via Internet.
- › Nouvel affichage des informations horaires et commerciales des abribus et des poteaux. Les nouveaux supports offrent désormais une visibilité améliorée des informations et une charte identique sur l'ensemble de notre territoire.
- › Le Bassin de Pompey et Keolis ont lancé une opération inédite sur le réseau : chacun des 400 abonnés et les élus du territoire ont découvert dans leur boîte à lettres le roman de Jean-Paul Didierlaurent, « le liseur du 6h27 ». Les fidèles utilisateurs ont ainsi été récompensés avec cette belle histoire se déroulant dans le monde du transport en commun.

Le cadencement TER : une valse à deux temps :

Dès la première phase lancée en avril 2016, les haltes de Liverdun, Frouard et Pompey ont vu une nouvelle offre TER augmenter leurs dessertes vers Nancy, Metz ou encore Toul :

- › Liverdun : + 133 %
- › Frouard : + 63 %
- › Pompey : + 15 %

Un **travail de concertation et de négociation** auprès de la Région a permis de revoir la desserte des communes des Champigneulles et de Marbache oubliées par le nouveau cadencement : 35 allers-retours par jour entre Nancy et Marbache et 29 entre Nancy et Champigneulles.

Une **adaptation du réseau Le SIT au service de l'intermodalité** : dans ce cadre les horaires du réseau Le SIT ont été revus afin de s'adapter à la nouvelle offre TER et permettre le rabattement sur les réseaux suburbains notamment pour les habitants de Champigneulles et Marbache.



POURSUITE DU DÉPLOIEMENT DU SCHÉMA DIRECTEUR DES VOIES DOUCES

- **Voie verte des boucles de la Moselle :**
 - › Etude pour la création d'une voie douce d'environ 7 kilomètres permettant de relier la fin de l'itinéraire à hauteur de Villey-Saint-Etienne à la commune de Liverdun et à terme au reste du réseau de piste du Bassin de Pompey. Ce projet s'inscrit dans le cadre de l'itinéraire touristique des « Boucles de la Moselle » 90 km de voies à la fois cyclables, fluviales et pédestres traversant cinq intercommunalités.
 - › Réalisation d'un premier tronçon de 1,5 km rue Eugène Lerebourg à Liverdun desservant le camping 286 500 € subventionné à hauteur de 50%.
 - › La poursuite de l'itinéraire vers Villey-Saint-Etienne sera réalisée à partir de 2017.
- **Charles le Téméraire, réalisation du tronçon cyclable de Custines à Arnville (33 km) :**
 - › Portée par les 3 Communautés de Communes du Chardon Lorrain, du Bassin de Pont-à-Mousson et du Bassin de Pompey, avec délégation de maîtrise d'ouvrage confiée au Bassin de Pont-à-Mousson.
 - › Finalisation de l'étude et consultation des entreprises fin 2016 pour un démarrage des travaux dès début 2017. Le budget prévisionnel des travaux est de 939 000 € subventionné à hauteur de 65%.



UNE APPLICATION CITOYENNE POUR AMÉLIORER NOS SERVICES

Mon appli, l'application citoyenne du Bassin de Pompey, permet aux habitants de signaler rapidement un désordre constaté sur la voie publique. Mon appli est accessible depuis tous les smartphones et via internet, quelques secondes suffisent pour indiquer le lieu du désordre et envoyer une photo.

Développée en interne par les services de Bassin de Pompey, l'application a enregistré 350 déclarations depuis son lancement le 2 mai 2016. La page dédiée à mon appli a, quant à elle, reçu plus de 3 600 visites.

Les problèmes signalés concernent en priorité l'éclairage public, la voirie, la propreté et les déchets ménagers.

mon appli
l'application citoyenne
du Bassin de Pompey



Propreté
Éclairage public
Voirie
Signalisation
Mobilier urbain
Transport
Déchets ménagers
Suggérer
Féliciter

UNE OFFRE DE SERVICE ÉQUILBRÉE ET DE PROXIMITÉ

LE SCHÉMA DE DÉPLOIEMENT SE POURSUIT AVEC LA CRÉATION D'UNE CRÈCHE DANS L'ANCIENNE MAISON DE RETRAITE BEAUSITE À LIVERDUN. LA RÉHABILITATION EST EN COURS.

DÉVELOPPER ET CONFORTER UNE OFFRE DE PROXIMITÉ TANT QUALITATIVE QUE QUANTITATIVE

Mise en œuvre d'un **schéma de déploiement de structures d'accueil de la petite enfance** pour développer de nouvelles structures de proximité : crèche de Bouxières-aux-Dames, projet Beausite à Liverdun.

En quelques chiffres :

3 structures collectives multi-accueil : 96 places.

1 crèche familiale : 45 places.

1 halte-garderie multi-sites avec fonctionnement alternatif des sites : 12 places.

153 places proposées aux familles.

1 relais assistants maternels proposant 5 antennes territoriales.

1 lieu d'accueil parents/enfants proposant 4 créneaux hebdomadaires d'ouverture au public.

68 agents assurent le fonctionnement quotidien de ces équipements et services.

444 enfants accueillis au sein des équipements intercommunaux en 2016 (202 en accueil collectif sur des contrats à la semaine, 47 en accueil collectif occasionnel, 62 en crèche familiale, 133 en halte-garderie).

Réhabilitation de Beausite à Liverdun

La réhabilitation du bâtiment Beausite représente l'opportunité de reconvertir un immeuble en y implantant plusieurs nouvelles fonctions (équipement petite enfance, logements et locaux d'activité). Le Bassin de Pompey a délégué la maîtrise d'ouvrage de ce bâtiment à la SPL. Avancée du projet en 2016 :

- Recrutement de la maîtrise d'œuvre et réalisation d'études permettant l'approbation de l'Avant-Projet Détaillé par le conseil communautaire en mai 2016.
- Validation du Permis de construire en septembre 2016.
- Appel à projet lancé auprès des bailleurs sociaux du territoire pour la propriété et la future gestion des logements prévus au projet. En décembre 2016 validation de la Vente en l'État Futur d'Achèvement des logements à Meurthe et Moselle Habitat
- Notification des premiers marchés de travaux.
- Financement du Bassin de Pompey : **3 720 000 €** dont **1 298 000 €** pour l'équipement petite enfance.

Le Bassin de Pompey poursuit la mise en œuvre du schéma d'équipement petite enfance par l'ouverture programmée en novembre 2017 d'une micro-crèche de 10 places sur la commune de Custines et l'ouverture en septembre 2018 d'une crèche de 25 places sur la commune de Liverdun.



DES PROJETS TRANSVERSAUX AU SERVICE DES L'VEIL ET DE LA SOCIALISATION

Le projet au « fil des pages » propose une approche partagée par l'ensemble des personnels travaillant au sein des équipements et services intercommunaux de la petite enfance. Il concoure à plusieurs objectifs :

- Fédérer les équipes autour de projets communs.
- Favoriser l'accès à la culture du jeune enfant et de sa famille.
- Favoriser l'expérimentation et l'éveil des sens du jeune enfant.
- Etre créatif et permettre à l'enfant d'exprimer sa créativité.
- Favoriser les temps de partage adultes/enfants.

« Au fil des pages » dans les structures petite enfance en quelques illustrations :

- Structures multi-accueil** (Arc en Ciel, Grain de Sel, Archipel) : atelier bimestriel « Je raconte » avec décors réalisés par les enfants, histoire en lien avec le livre du mois, comptines et chansons...
- Crèche familiale et LAPE** : « Au fil des arts » : cuisine, peinture, sculpture, danse, théâtre, arts plastiques.
- Halte-garderie** : « Au fil des chansons » via une chanson choisie chaque mois et déclinée sous forme d'activités.
- Relais assistant maternel** : Découverte de supports artistiques et de création (peindre comme Hervé TULLET) ; découverte du Ballet de Lorraine ; spectacle d'ombres de la Grenouille à grande bouche dans le cadre du carnaval sur le thème « Les héros des livres ».

Taux d'occupation sur l'ensemble des structures



Budget 2016 :

- Dépenses de fonctionnement 2016 : **2 100 240 €**
- Recettes 2016 (participations familiales, PSU, CEJ) : **1 802 528 €**
- Charge nette d'exploitation : **297 712 €**
- Coût moyen de fonctionnement horaire : **7,19 €**

MISE EN RÉSEAU DES ACTEURS CULTURELS DU TERRITOIRE

Montant total alloué à l'accès des jeunes à la culture en 2016 : **94 634 €**
Renouvellement pour 3 années de la convention d'objectif avec le Théâtre Gérard Philipe.
Montant annuel alloué : **80 000 €**.
Accès des jeunes à la culture : 24,92€ (21,30€ en 2015) / élève scolarisé sur le bassin.

Orchestre intercommunal

50 musiciens.

un budget de 8 724 € soutenu à hauteur **2 000 €** par le Département.

L'OFFRE SPORTIVE - OUTIL DE RAYONNEMENT

2 piscines, 1 143 m² de bassin, 24 agents.

Bilan des fréquentations et recettes 2016 :

- › une **fréquentation annuelle légèrement en baisse** due à un été maussade (-1,23%)
- › une **optimisation des activités** tout public (+ 11% de fréquentation). Elles participent à hauteur de 16,5% à l'augmentation des recettes 2016).

Les piscines en quelques chiffres :

- › Fréquentation annuelle totale : **193 783** entrées dont 40 725 en période estivale
- › Recettes annuelles totales : **550 248 €**
- › Valorisation des gratuités (scolaires, CLSH, compétiteurs) : **175 883 €**
- › Fréquentation des animations du pôle aquatique : **20 645** entrées
- › Taux de Satisfaction des usagers (enquête 2016) : **78.95%** idem que 2015

3 COSEC, 4 100 m² de gymnase, pour les collégiens et les associations.

- › Taux d'occupation total de **67,12 %** (créneaux possibles 7/7jours de 8h à 22h)
- › Occupation des collèves : **3 749 h** – soit un taux d'occupation de **36,73 %**
- › Occupation associative : 22 associations, **3 102 h** – soit un taux d'occupation de **30,40 %**

Travaux de rénovation du COSEC de Liverdun pour maintien en exploitation : **489 000 €**, financés à 42% par l'état, la région et le conseil départemental. Rénovation de traçages et acquisition de matériel sportif (buts, protections,...) en concertation avec les utilisateurs.

Les assises du Sport :

Poursuite des échanges et des ateliers menés en 2015 avec les acteurs et instances communautaires et définition d'un plan d'action présenté lors de la tenue du volet II des Assises du sport en décembre 2016.



L'épreuve bien-être « Nager et courir » le 25 juin 2016 à la piscine Nautic Plus à Pompey.



Forum Sénior - Novembre 2016

CONTRAT LOCAL DE SANTÉ (CLS)

Le Bassin de Pompey a contractualisé avec l'ARS autour d'un CLS s'appuyant sur un programme d'action 2013-2017 organisé autour de 5 priorités :

La nutrition, la promotion du bien être, la prévention des conduites addictives, l'accès aux soins, l'autonomie des personnes âgées.

La prise de compétence de l'EPCI a permis de mettre en lumière l'impact sur la santé des politiques publiques mises en œuvre sur le territoire (cuisine centrale et développement des filières courtes, éducation nutritionnelle des jeunes enfants, facilitation de l'accès aux activités physiques et sportives...)

En 2016 de nouvelles actions ont été menées pour l'autonomie des personnes âgées :

- › Organisation du forum sénior intercommunal « ensemble en action » sous l'impulsion du Conseil départemental : plus de 40 partenaires locaux répartis autour de 4 espaces d'information.
- › Inscription du Bassin de Pompey à la conférence des financeurs à l'invitation de l'ARS et du Conseil Départemental : réunions plénières et thématiques (aides techniques, adaptation du logement, lien social, mobilité et aide aux aidants) afin d'établir les orientations stratégiques pour le plan d'action 2017.

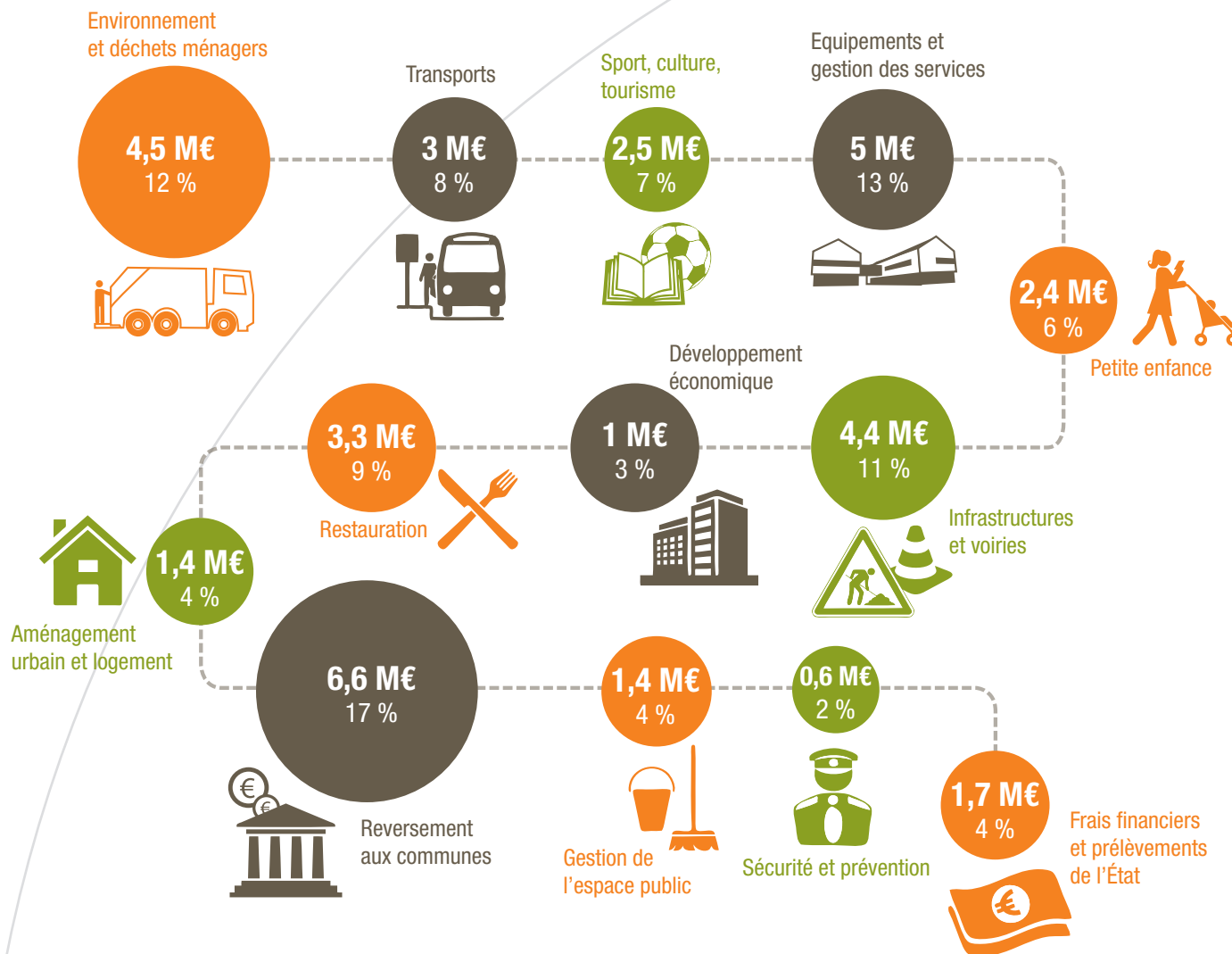
RESTAURATION

2016 marque l'achèvement de la construction de la Cuisine centrale intercommunale, projet central du Contrat Local de Santé, qui avait démarré en juin 2015 pour un montant global de **3 927 046 € HT** et un travail important consacré pour son exploitation et sa gestion. La cuisine centrale dont l'ouverture est prévue en janvier 2017 fournira 2 000 repas / jour.

- › Recrutement d'un Directeur d'exploitation et d'une équipe de 12 personnes (dont 4 personnes transférées de la cuisine centrale de Frouard) et 8 personnes recrutées sur candidature.
- › Travail sur le temps méridien, nouvelle compétence communautaire : 12 personnes des offices transférées au Bassin de Pompey et plus de 150 agents mis à disposition par les communes à l'intercommunalité.
- › Définition avec la Chambre d'Agriculture du marché d'approvisionnement (17 lots) et intégrant 25% du budget alimentaire à des produits issus de l'agriculture locale et de l'agriculture bio locale.
- › Création d'une plateforme unique de facturation et de réservation « portail famille » pour toutes les prestations scolaires, péri et extra scolaires, mutualisée avec les communes.
- › Adoption d'une politique de tarification harmonisée sur 5 ans prenant en compte le quotient familial.
- › Reprise de la Gestion du Resto'du Parc en régie directe et fourniture des repas à partir du 13 octobre 2016 à l'ensemble des salariés utilisateurs.

UN BUDGET DE 37,8 MILLIONS D'EUROS*

EN 2016 LE BUDGET DE LA COLLECTIVITÉ A ÉVOLUÉ, D'UNE PART AVEC UNE PRISE DE NOUVELLES COMPÉTENCES ET UN DÉVELOPPEMENT DE CERTAINES ACTIVITÉS, ET DE L'AUTRE AVEC UNE OPTIMISATION DE LA GESTION : IMPACT EN ANNÉE PLEINE DES PRISES DE COMPÉTENCES ENTRETIEN DES ESPACES PUBLICS ET POLICE MUNICIPALE, PRÉPARATION DE LA PRISE DE COMPÉTENCE RESTAURATION ET REPRISE DU RESTO' DU PARC EN RÉGIE, OPTIMISATION DE CONTRAT DE GESTION DES ORDURES MÉNAGÈRES, PRÉPARATION DE LA TEOM INCITATIVE...



Dépenses réelles totales : 37,8 M€

Recettes réelles totales : 36,4 M€

Baisse des dotations de l'État :
- 514 k€ en 2016

Endettement moyen :
307 € / hab.
(pas d'emprunt en 2016)

Capacité de désendettement
2 ans

Mise en application du Pacte Financier et Fiscal

- TH : 11,24 %
- TFB : 5,65 %
- TFNB : 4,72 %

- Transfert de 4% de TFB des Communes vers l'interco.
- Fonds de concours solidaire avec les Communes

Augmentation du taux de CFE à **26,25 %**

*Dépenses réelles de fonctionnement et d'investissement.

DÉVELOPPEMENT DURABLE LUTTE CONTRE LES CHANGEMENTS CLIMATIQUES

Au niveau mondial, l'année 2016 a été l'année la plus chaude depuis le début des relevés en 1880. Par rapport à la moyenne 1951-1980, l'anomalie atteint +1°C : c'est la troisième année consécutive à battre un record de chaleur.

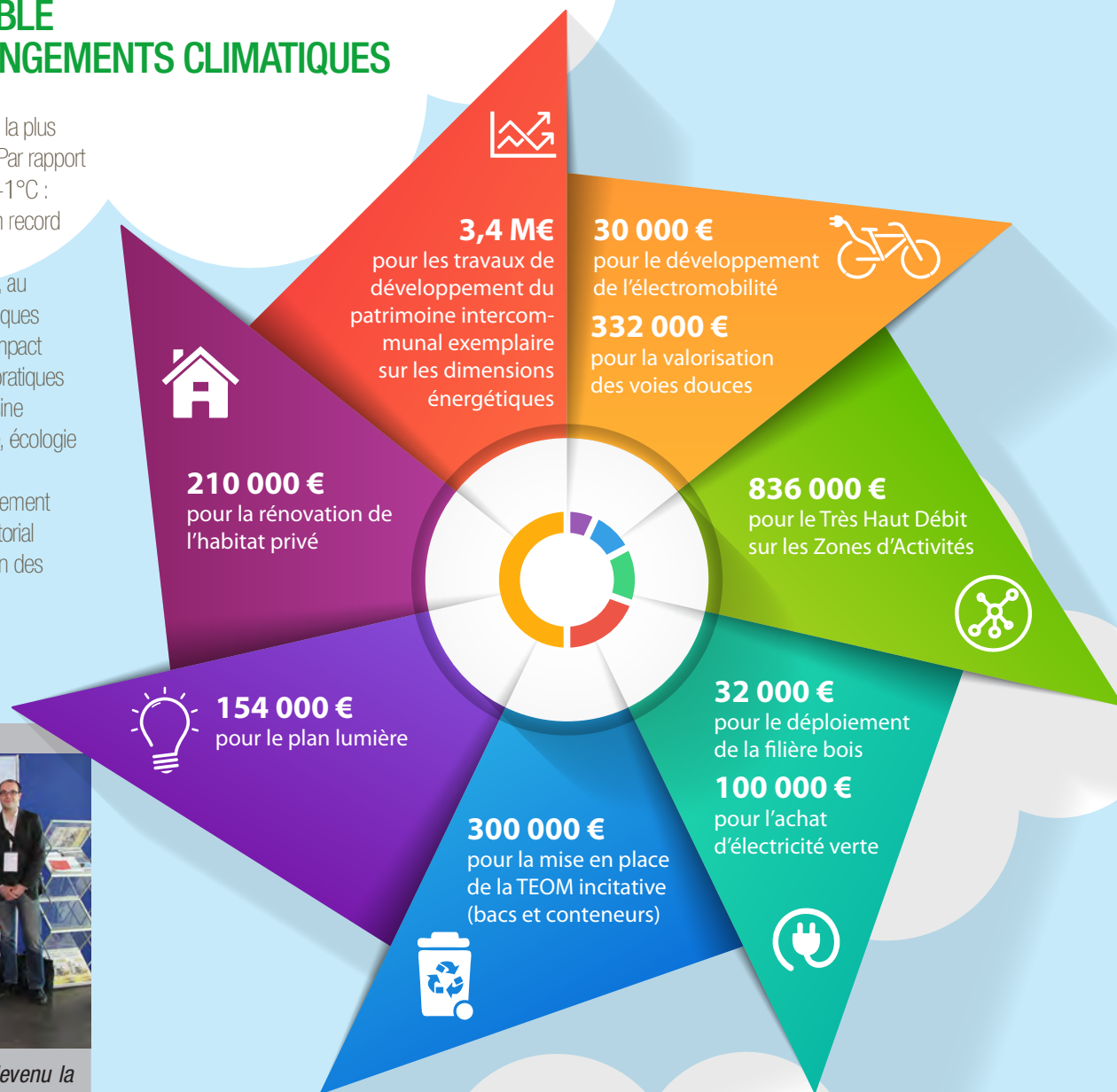
Le Bassin de Pompey poursuit ainsi son action, au niveau local, sur l'ensemble des politiques publiques menées, réduisant ainsi progressivement son impact sur le changement climatique et adaptant ses pratiques en cohérence avec les enjeux de demain. (cuisine centrale, filière bois, rénovation de l'habitat privé, écologie industrielle, électromobilité...).

La déclinaison de ces actions au travers le lancement pour 2017 de son Plan Climat Air Energie Territorial contribuera à la présentation et à la formalisation des engagements du territoire dans ce domaine.

5,4 M€ soit 14% du budget total.



En Juin 2016, le Bassin de Pompey est devenu la première Communauté de Communes du Grand Est à être labellisée « Cit'Ergie » aux côtés des Métropoles du Grand Nancy et de Metz, récompense d'une ambition et d'un engagement fort sur l'ensemble de ses politiques publiques en faveur de la réduction des émissions de gaz à effet de serre et pour lutter contre le changement climatique.



Cit'ergie
European Energy Award



Agenda21

RESSOURCES HUMAINES : LA MUTUALISATION EN MARCHÉ

LE SCHÉMA DE MUTUALISATION SE DÉPLOIE, LES COMPÉTENCES SE DÉVELOPPENT ET LES TRANSFERTS DE PERSONNEL SE POURSUIVENT EN LIEN. LA MISE EN ŒUVRE DE POLITIQUES DE RESSOURCES HUMAINES ARTICULÉES SUR LES ENJEUX DE FORMATION ET DE SANTÉ-SÉCURITÉ AU TRAVAIL.

MISE EN ŒUVRE DE LA MUTUALISATION : UN IMPACT SUR LES EFFECTIFS

Évolution des effectifs permanents du Bassin de Pompey (+12%) : 206 agents

- Renforcement des services supports (informatique, ressources humaines et finances) et recrutement d'ambassadeurs de l'environnement pour accompagner le déploiement de la TEOMI (6 agents de - de 25 ans, résidents du territoire, recrutés en emplois avenir et en service civique.)
- Mise en exploitation de la cuisine centrale et reprise en régie directe de l'exploitation du Resto'du Parc.
- Mise à disposition par les Communes de 43 agents pour le service de viabilité hivernale.

MISE EN ŒUVRE EFFECTIVE DE LA COMPÉTENCE RESTAURATION

- **Recrutement d'un Directeur d'exploitation et de 17 agents (cuisine, plonge et livraison) dont 4 agents communaux transférés.**
- **Conventions de mise à disposition de personnels signées avec les 13 communes en complément des 12 agents transférés des communes.**
 - › 53 agents de restauration et 155 animateurs qui sont mis à disposition pour le service, le transport et l'encadrement des enfants dans les cantines.
 - › Création d'une plateforme de facturation afin de centraliser au Bassin de Pompey l'édition des facturations familles pour l'usager. 27 agents communaux mis à disposition à hauteur de 3 ETP.

CREATION D'UNE PLATEFORME MUTUALISÉE D'ACHAT PUBLIC

Une plateforme mutualisée d'achat public constituée de 3 agents, parmi lesquels un acheteur public recruté en 2016 et dont les missions principales sont la constitution de groupements d'achat et la sécurisation juridique (économies d'échelle d'environ 5 à 15%).

- 1 347 heures relatives à la thématique des marchés publics aux communes ainsi qu'au syndicat d'eau et d'assainissement et à la SPL du Bassin de Pompey.
- 3 marchés en groupement de commande auxquels plusieurs communes ont adhéré (assistance à maîtrise d'ouvrage du marché d'assurances, prestations d'assurance et fourrière animale).
- Lancement de 2 marchés d'intérêt intercommunal (acquisition d'un logiciel de gestion et de facturation d'activités multi communes et une étude sur les conditions de transfert des compétences eau et assainissement).
- 157 500 € d'économie sur 3 ans pour le marché d'assurance & augmentation des garanties

Afin d'accompagner l'intégration de nouvelles équipes et l'évolution des services communautaires, un séminaire a réuni l'ensemble des agents le 8 octobre 2016.



MISE EN ŒUVRE D'UNE POLITIQUE DE PRÉVENTION DES RISQUES PROFESSIONNELS ENTRE COMMUNES ET INTERCOMMUNALITÉ

- Recrutement d'un conseiller de prévention pour accompagner la mise en œuvre de la politique de prévention et concevoir le document unique d'évaluation des risques professionnels et le programme de prévention.
- Création d'un groupe de travail sur les accidents de travail, entre représentants du personnel et de l'administration.
- Collaboration avec le CIHSCT pour accompagner la démarche de prévention.

LES ACTIONS DE FORMATION MUTUALISÉES

- « **Le bon geste, la bonne posture** » pour le personnel technique : axe de prévention développé en 2015 pour le personnel technique avec des formations d'acteurs PRAP (Prévention des Risques liés aux Activités Physiques) et des sensibilisations gestes et postures. 85% des acteurs PRAP formés ont ainsi participé à l'amélioration des conditions de travail dans leurs services
- « **Le bon geste, la bonne posture** » pour le personnel enfance et petite enfance : en 2016 et 2017, soit plus de **200 agents concernés**.
- Sessions de formation menées par deux formateurs internes certifiés pour 52 sauveteurs-secouristes du travail,
- Formations obligatoires construites à une échelle mutualisée pour les habilitations électriques, pour les membres du CIHSCT mais aussi pour la conduite en sécurité des engins.

- 453 journées de formation, soit près d'1/3 des plans de formation communaux et intercommunaux.
- Une économie d'échelle estimée à minima à 30 000€.

LA QUALITÉ - VERS UN SYSTÈME DE MANAGEMENT INTÉGRÉ

- Déclinaison des objectifs associés à la qualité et à l'environnement conjointement avec la déclinaison des objectifs stratégiques et managériaux de la structure, des objectifs de directions, de pôles et enfin des objectifs professionnels individuels.
- **Trophée de l'accueil AFNOR 2016 : 1^{er} prix pour le Bassin de Pompey** avec la note finale de 83% de taux de satisfaction, contre une moyenne de 65% pour les groupements de communes.

RÉSULTATS QUALITÉ

ACCUEIL DE QUALITÉ, CONSOMMATIONS ÉNERGÉTIQUES MAÎTRISÉES, OPTIMISATION DES TRANSPORTS EN COMMUN ET DE LA GESTION DES DÉCHETS... NOS ÉQUIPES S'ENGAGENT DANS UNE POLITIQUE QUALITÉ ET ENVIRONNEMENTALE POUR L'AMÉLIORATION CONTINUE DES SERVICES ET LA SATISFACTION DES USAGERS.



Accueil des publics : 90 % de satisfaction

L'accueil joue un rôle important dans la qualité du service rendu à l'utilisateur. La qualité de l'accueil des services communautaires enregistre une nette progression.

Avec une note globale (tous sites et tous indicateurs confondus) de 90 %. Un fort engagement qui a été récompensé par le premier prix du Trophée du baromètre AFNOR 2016 « Qualité – Accueil & Relations Usagers »

859

usagers ont été questionnés en 2016 sur les structures intercommunales (siège, crèches, piscines, composterie & déchetterie) et 196 au Resto' du parc.

83% de satisfaction des usagers

En augmentation également de deux points par rapport à 2016 grâce à l'amélioration de la satisfaction liée à l'accueil humain. Les travaux d'aménagement entrepris dans certains équipements portent également leurs fruits et viennent conforter ce bon score.



190

appels par jour

89 %

d'appels répondus

3kg de papier par agent en moins

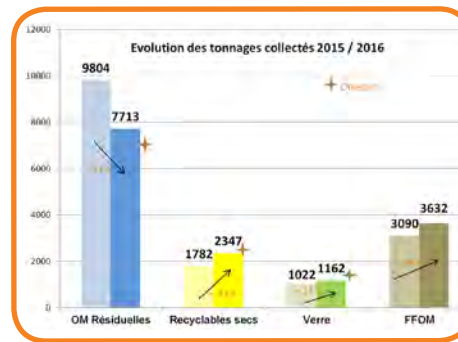
Grâce à une stratégie de dématérialisation ambitieuse et la sensibilisation des agents, en 5 ans la consommation par agent a été réduite de moitié. En 2016, après une stagnation, la consommation baisse de nouveau à 23 kg par agents.

Consommation énergétique maîtrisée dans les piscines

La maîtrise des consommations des piscines se confirme en 2016 avec 3000 MWh de gaz consommés (soit 82 maisons de 100 m²) et 863 MWh pour l'électricité. Impact positif des travaux réalisés. La réduction des vidanges, de 2 à 1 par an, doit permettre de maintenir ce cap en 2017.

Effets positifs de la TEOMI + 21% de tri

Après un an de mise en œuvre, la TEOMI marque ses premiers effets avec une baisse de 21 % des ordures ménagères résiduelles et + 21 % de tri tous matériaux confondus collectés en porte à porte et en points d'apport volontaire.



Optimisation des transports en commun

Après une augmentation liée à la refonte de l'offre, la fréquentation se stabilise avec une baisse des usagers scolaires. Les objectifs en 2017 intégreront, sur le bassin de Pompey, la fréquentation des lignes Le SIT et SUB pour une prise en compte de l'offre dans sa globalité. Le PDIE, la réservation en ligne, l'information en temps réels... seront des leviers à cette politique de transport en commun.

Un projet communautaire qui avance

90 % des projets communautaires sont réalisés dans les temps. Seulement 62 % des crédits d'investissement budgétés ont été dépensés.


Bassin de Pompey

Communauté de communes

Communauté de Communes du Bassin de Pompey
BP 60008
Rue des 4 Éléments
54340 POMPEY

Tél. : 03 83 49 81 81
Fax : 03 83 49 81 99

www.bassinpompey.fr

 @bassinpompey


European Energy Award

